

**Извод из Плана генералне регулације грађевинског подручја седишта јединице локалне самоуправе – град Београд (целине I - XIX) („Службени лист града Београда“ бр. 20/16, 97/16, 69/17, 97/17, 72/21, 27/22 и 45/23)**

(УП Интерцептор – деоница 2)

**3.2.2. КАНАЛИЗАЦИОНА МРЕЖА И ОБЈЕКТИ**

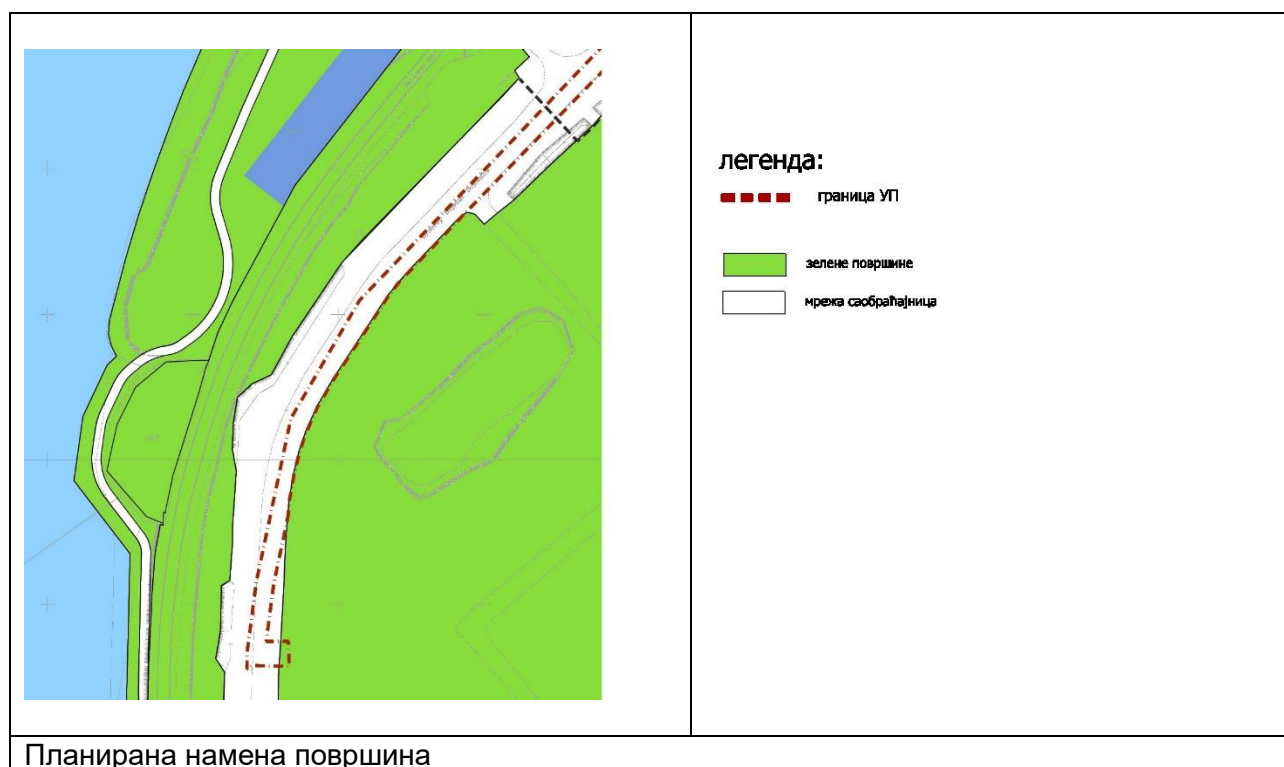
(графички прилог бр. 11-1 до 11-9 „Канализациона мрежа, објекти и комплекси“ Р 1: 20000)

На нивоу града Београда планирано је да се канализација развија у пет независних система (Централни, Батајнички, Болечки, Банатски и Остружнички).

Реципијенти кишних вода су речни токови и мелиорациони канали, док се отпадне воде усмеравају ка једном од пет планираних постројења за пречишћавање отпадних вода за механичко, биолошко и у коначној фази терцијарно пречишћавање како то прописују стандарди Европске уније у области заштите вода, на изливу сваког независног система.

Генералним решењем београдске канализације одређено је да се настави формирање сепарационог система канализација на простору ниске Дунавске зоне тамо где у овом тренутку канализациони систем није изграђен, а тамо где је у функцији општи систем канализација потребно га је превести у сепарациони задржавањем постојећих канала за потребе кишне канализације и изградњом нових фекалних канала.

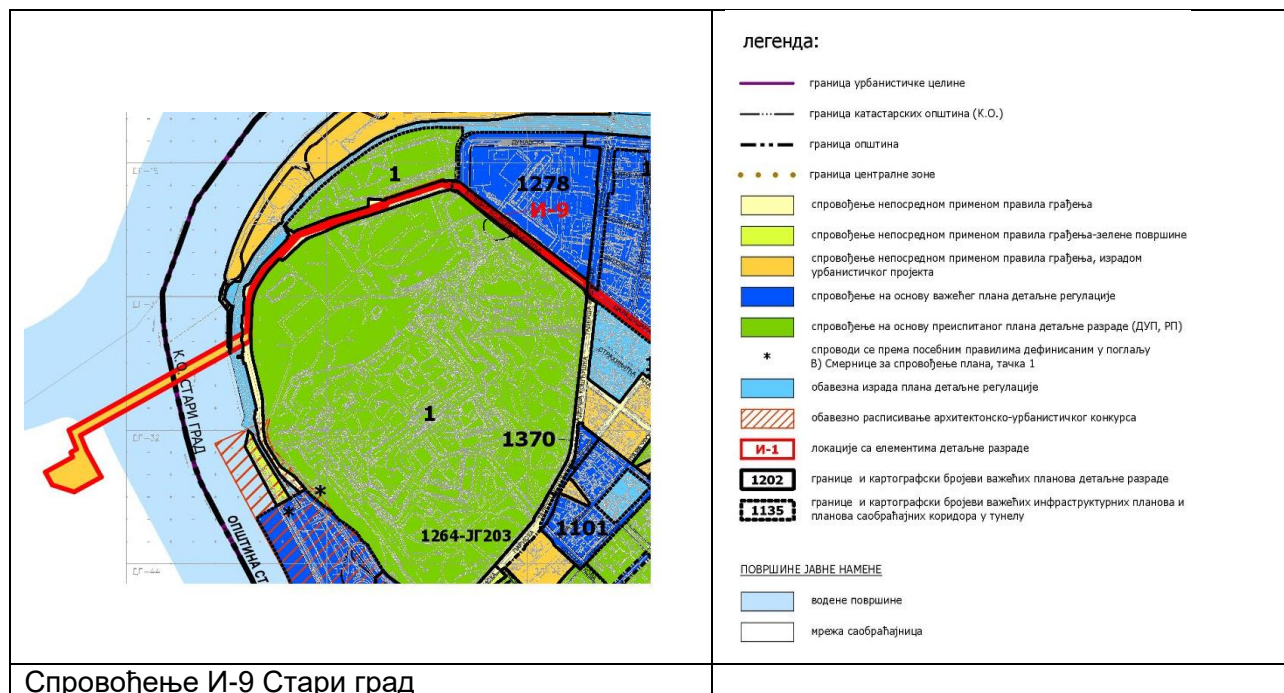
Решење канализације урађено је у свему у складу са Претходном студијом оправданости са Генералним решењем београдског канализационог система.



**6.9. НЕПОСРЕДНА ПРИМЕНА ПРАВИЛА ГРАЂЕЊА ЗА ПОВРШИНЕ ЗА ИНФРАСТРУКТУРНЕ ОБЈЕКТЕ И КОМПЛЕКСЕ**

Инфраструктурне површине, означене у графичким прилозима под бројем 16 – 19 "ПОДРУЧЈЕ ЗА НЕПОСРЕДНУ ПРИМЕНУ ПРАВИЛА ГРАЂЕЊА", спроводе се издавањем локацијских услова уз претходну израду урбанистичког пројекта (ако је потребно или дефинисано као

обавезно), у складу са правилима уређења и грађења за инфраструктурne површине и објекte, у зависности ком типу припадају, а у складу са програмом надлежног предузећа.



## ЕЛЕМЕНТИ ДЕТАЉНЕ РАЗРАДЕ ЗА ЛОКАЦИЈУ И-9

## Ціль израде

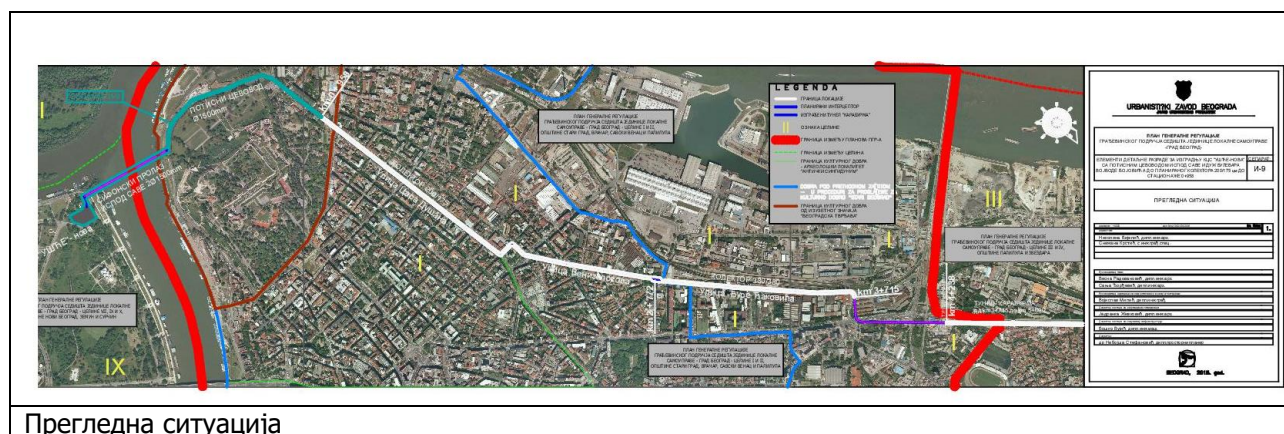
- формирање грађевинске парцеле за изградњу КЦС „Ушће“ – нова
- дефинисање границе коридора за колекторске везе (K1)
- дефинисање границе коридора колектора-сифона испод реке Саве (K2)
- дефинисање граница коридора потисног вода у Булевару војводе Бојовића (K3)

### Граница локације

Границом локације обухваћено је следеће:

- Парцела планирана за градњу црпне станице КЦС „Ушће“ – нова
- Коридор за колекторске везе
- Коридор колектора-сифона испод реке Саве у ширини од 20м планиран за постављање две цеви
- Коридор потисног вода у Булевару војводе Бојовића 3 метра од осовине потисног вода

Приказ положаја комплекса црпне станице КЦС „Ушће“ - нова са приступном саобраћајницом, трасе коридора за колекторске везе, колектора-сифона и потисног цевовода у оквиру целина I и IX Плана генералне регулације грађевинског подручја седишта јединице локалне самоуправе – Град Београд, дат је на графичком прилогу - лист 1, Прегледна ситуација, Р 1:2500.



## Прегледна ситуација

## **Намена површина**

Грађевинско земљиште у оквиру предметне локације обухвата површине следећих јавних намена:

- површина јавне намене – зелене површине – парцела планираног комплекса црпне станице „Ушће“- нова
- површина јавне намене – зелене површине – траса коридора за колекторске везе
- јавна водопривредна парцела – водопривредни објекти и водне површине реке Саве – траса коридора колектора – сифона испод реке Саве
- површина јавне намене – саобраћајне површине – Булевар војводе Бојовића – траса коридора потисног вода

## **Грађевинска парцела за изградњу КЦС „Ушће“ - нова са коридором колектора-сифона и коридором потисног цевовода испод Саве и дуж Булевару војводе Бојовића**

Формира се једна грађевинска парцела јавних површина (ознака Ј-П):

- парцела јавне инфраструктурне површине за изградњу КЦС „Ушће“-нова

- Обележава се траса коридора за колекторске везе (К1), коридора колектора-сифона (две цеви) испод реке Саве (К2) и коридора потисног цевовода (К3).

Траса коридора за колекторске везе (К1) дефинисана је аналитичко-геодетским елементима као што је приказано на графичком прилогу „План парцелације“, Р 1:500– лист 2.2.

Траса коридора колектора – сифона (К2) и потисног цевовода (К3) који се налазе у обухвату целина I и IX Плана генералне регулације грађевинског подручја седишта јединице локалне самоуправе – Град Београд, дефинисана је аналитичко-геодетским елементима и приказана на графичким прилозима „План парцелације“, Р 1:500– листови 2.1. и 2.2.

Предметни колектор – сифон и потисни цевовод поставити према планираној траси.

У случају неслагања текстуалног дела са графичким прилогом, важе подаци са графичког прилога.

## **Заштита културних добара:**

Са аспекта заштите културних добара предметни простор за изградњу КЦС „Ушће“ - нова са потисним цевоводом испод реке Саве и дуж Булевару војводе Бојовића до планираног колектора 200/175 см до стационаже km 0+985, односи се на подручје Београдске тврђаве (Одлука, "Сл. Гласник СРС" бр. 14/79), која ужива статус културног добра од изузетног значаја за Републику Србију.

Обзиром да предвиђена траса прати у највећем делу сам коловоз, а у мањем делу простор непосредно поред коловоза улице Булевару Војводе Бојовића, Београдска тврђава као културно добро ничим неће бити нарушена. Траса је узела у обзир у највећој могућој мери све предлоге решења добијене од Републичког завода за заштиту споменика културе као и Завода за заштиту споменика културе града Београда.

## **Спровођење**

За парцелу јавне инфраструктурне површине за изградњу КЦС „Ушће“ – нова (Ј-П), коридор за колекторске везе (К1), коридор колектора-сифона испод реке Саве (К2), и коридор потисног вода у Булевару војводе Бојовића (К3) у оквиру целина I и IX Плана генералне регулације грађевинског подручја седишта јединице локалне самоуправе – Град Београд, обавезна је даља разрада кроз израду урбанистичког пројекта уз прибављање услова надлежних институција, посебно услова ЈКП „Зеленило-Београд“ и услова служби заштите културних добара (Завод за заштиту споменика културе града Београда).

Урбанистички пројекат је могуће израђивати и доносити фазно у складу са динамиком реализације. Урбанистичким пројектом биће дефинисана могућност фазне изградње.